

A Průvodní zpráva

A.1 Identifikační údaje

A.1.1 Údaje o stavbě

A.1.1 Údaje o území

Název: BRNO - HOPPOVA, ÚPRAVA VNITROBLOKU

Katastrální území: Veveří [610372]

A.1.2 Údaje o objednateli : Statutární město Brno,
Dominikánské náměstí 196/1, 602 00 Brno

Zastoupené MČ Brno-střed, Dominikánská 2, 601 69 Brno

A.1.3 Údaje o zpracovateli dokumentace

Zpracovatel: Eva Wagnerová, Tomešova 1, 602 00 Brno
Autorizovaný architekt
A. 3 krajinářská architektura 00 178
IČ : 14670 925
DIČ: CZ 5461140839

Spolupráce: Bc. Tereza Bezděková / grafické práce/
Petr Pokorný/ rozpočet a VV/

Stupeň dokumentace: DVZ / DPS

Datum: leden 2022

A.2 SEZNAM VSTUPNÍCH PODKLADŮ

- digitální katastrální mapa (DKM)
- ÚP města Brna
- studie úpravy lokality, Eva Wagnerová, 2021
- geodetické zaměření lokality, Ingeo, 2022

A.3 Údaje o území

a) rozsah řešeného území; zastavěné / nezastavěné území

Řešené území se nachází v intravilánu obce

b) dosavadní využití a zastavěnost území

V současné době je řešené území využíváno jako veřejná plocha - parčík

c) údaje o ochraně území podle jiných právních předpisů¹⁾ (památková rezervace, památková zóna, zvláště chráněné území, záplavové území apod.),

Plocha úpravy leží v ochranném pásmu MPR. Lokalita se nenachází v záplavovém území.

d) údaje o odtokových poměrech,

Zůstanou zachovány. Navržená úprava bude ve prospěch zvýšeného zásaku vody.

e) údaje o souladu s územně plánovací dokumentací, s cíli a úkoly územního plánování

Navrhovaná úprava je v souladu s ÚP.

f) údaje o dodržení obecných požadavků na využití území,

Obecné požadavky na využití území budou dodrženy

g) údaje o splnění požadavků dotčených orgánů,

Požadavky dotčených organizací byly splněny, byla dodržena ochranná pásma inženýrských sítí.

h) seznam výjimek a úlevových řešení,

Žádné výjimky ani úlevy pro navržený stavební záměr nebyly uděleny

i) seznam souvisejících a podmiňujících investic

související úpravou bude oprava navazujících chodníkových ve správě BKOM. Provádět bude správce ploch v koordinaci s opravou lokality.

j) seznam pozemků a staveb dotčených umístěním a prováděním stavby (podle katastru nemovitostí)

Dotčené parcely

Parcelní číslo:	1555
Obec:	Brno [582786]
Katastrální území:	Veveří [610372]
Číslo LV:	10001
Výměra [m ²]:	1315 m ²
Typ parcely:	Parcela katastru nemovitostí
Mapový list:	DKM
Určení výměry:	Graficky nebo v digitalizované mapě
Druh pozemku:	Ostatní plocha
Způsob využití	zeleň
Vlastnické právo:	Statutární město Brno, Dominikánské náměstí 196/1, 60200 Brno

Parcelní číslo:	1557
Obec:	Brno [582786]
Katastrální území:	Veveří [610372]
Číslo LV:	10001
Výměra [m ²]:	1329 m ²
Typ parcely:	Parcela katastru nemovitostí
Mapový list:	DKM
Určení výměry:	Graficky nebo v digitalizované mapě
Druh pozemku:	Ostatní plocha
Způsob využití	zeleň
Vlastnické právo:	Statutární město Brno, Dominikánské náměstí 196/1, 60200 Brno

Parcelní číslo:	1558
Obec:	Brno [582786]
Katastrální území:	Veveří [610372]
Číslo LV:	10001
Výměra [m2]:	1706 m ²
Typ parcely:	Parcela katastru nemovitostí
Mapový list:	DKM
Určení výměry:	Graficky nebo v digitalizované mapě
Druh pozemku:	Ostatní plocha
Způsob využití	zeleň
Vlastnické právo:	Statutární město Brno, Dominikánské náměstí 196/1, 60200 Brno Pozemek ve správě BKOM – Brněnské komunikace a.s.

i) seznam pozemků podle katastru nemovitostí, na kterých vznikne ochranné nebo bezpečnostní pásmo.

Nová ochranná nebo bezpečnostní pásma navrhovaným záměrem nevznikají

A.4 Údaje o stavbě

a) nová stavba nebo změna dokončené stavby
úprava stávající plochy

b) účel užívání stavby

Veřejný prostor, pobytová, veřejně přístupná plocha s vegetací.

c) trvalá nebo dočasná stavba
Trvalá stavba

d) údaje o ochraně stavby podle jiných právních předpisů¹⁾ (kulturní památka apod.)

Lokalita není kulturní památkou, leží v ochranném pásmu MPR,

e) údaje o dodržení technických požadavků na stavby a obecných technických požadavků zabezpečujících bezbariérové užívání staveb,

Plocha je bezbariérově přístupná od ulice Bayerovy, Dřevařské i Kotleářské

f) údaje o splnění požadavků dotčených orgánů a požadavků vyplývajících z jiných právních předpisů)

Požadavky dotčených orgánů byly dodrženy, ochranná pásma inženýrských sítí budou dodržena.

g) seznam výjimek a úlevových řešení,

Nejsou stanoveny

h) navrhované kapacity stavby (zastavěná plocha, obestavěný prostor, užitná plocha, počet funkčních jednotek a jejich velikostí, počet uživatelů / pracovníků apod.),

Neřeší se, vzhledem k charakteru stavby

i) základní bilance stavby (potřeby a spotřeby médií a hmot, hospodaření s dešťovou vodou, celkové produkované množství a druhy odpadů a emise, třída energetické náročnosti budov apod.),

Odtok vody bude beze změny, však do terénu bude úpravou podpořen

j) základní předpoklady výstavby (časové údaje o realizaci stavby, členění na etapy)

Zahájení stavby: březen 2022

Ukončení stavby: říjen 2022

k) orientační náklady stavby 4 000 000,-Kč

B Souhrnná technická zpráva

B.1 Popis území stavby

a) charakteristika stavebního pozemku,

Malá parková plocha - vnitroblok v zástavbě bytových domů v centru města, přístupná z ulic Bayerova, Dřevařská, Kotlářská.

Plocha vnitrobloku je rozdělena komunikací a parkovací plochou na dvě téměř stejné obdélníkové části s diagonální pěší trasou, intenzivně využívanou chodci ke zkracování průchodu územím.

b) výčet a závěry provedených průzkumů a rozborů (geologický průzkum, hydrogeologický průzkum, stavebně historický průzkum apod.),

Dendrologický průzkum, 10/2021, 1/ 2022 (Eva Wagnerová)

c) stávající ochranná a bezpečnostní pásma,

Ochranná pásma inženýrských sítí byla dodržena.

d) poloha vzhledem k záplavovému území, poddolovanému území apod.,

Území není v záplavovém území, není poddolováno.

e) vliv stavby na okolní stavby a pozemky, ochrana okolí, vliv stavby na odtokové poměry v území,

Veškeré upravované zpevněné plochy – pěšiny – budou příčným spádem odvodněny do okolních travnatých ploch a terén upraven tak, aby voda mohla zasakovat do travnatých okolních ploch. Zpevněné plochy budou oproti stávajícímu stavu redukovány.

Odvodnění ploch se tedy nemění, zásak srážek se zvýší oproti stávajícímu stavu.

f) požadavky na asanace, demolice, kácení dřevin,

Navržena je demolice, drobných stavebních objektů – zahradních chatků, navržený rozsah asanace dřevin předpokládá odstranění náletových dřevin, dřevin nevyhovujících svým zdravotním stavem nebo plevelných dřevin, tj.: 7 ks stromů na povolení, 3 ks porostů na povolení.

g) požadavky na maximální zábory zemědělského půdního fondu nebo pozemků určených k plnění funkce lesa (dočasné / trvalé),

Vynětí ZPF není potřeba

h) územně technické podmínky (zejména možnost napojení na stávající dopravní a technickou infrastrukturu),

Lokalita, je přímo napojena na ulici Bayerovu a Kotlářskou.

i) věcné a časové vazby stavby, podmiňující, vyvolané, související investice.

Obvodový chodník lokality ve správě BKO na parcele ve vlastnictví MMB bude správcem opraven v koordinaci s navrženou úpravou vnitrobloku.

B.2 Celkový popis stavby

B.2.1 Účel užívání stavby

Lokalita je a nadále bude využívána jako veřejný prostor.

B.2.2 Celkové urbanistické a architektonické řešení

Vnitroblok je rozdělen na dvě relativně samostatné části, jižní a severní. Odděluje je komunikace ve středu s oboustranným parkováním.

B.2.3 Celkové provozní řešení

Obě části úpravy jsou samostatné, přístupné samostatnými přístupovými trasami. Severní část je napojena kromě diagonály k ulici Bayerova také k ulici Dřevařské průchodem pro pěší.

Jižní část je propojena od ulice Bayerovy k ulici Kotlářské.

Oběma částmi prochází frekventovaná pěší trasa. Do vnitrobloku vjíždí s ulice Kotlářské automobily, většinou zde parkují rezidenti. Při ulici Kotlářské, v jižní části jsou při jižním okraji napojeny soukromé parcely, využívané jako parkovací plochy. Automobily do těchto parcel zajíždí přes okraj upravené lokality.

B.2.4 Bezbariérové užívání stavby

Lokalita je přístupná bez bariér.

B.2.5 Bezpečnost při užívání stavby

Není nutno řešit vzhledem k charakteru stavby.

B.2.6. Návrh úpravy vnitrobloku

Cílem návrhu je:

- zkvalitnění pobytu v obytném vnitrobloku pro obyvatele okolních bytů i návštěvníky
- umožnit každodenní příjemný průchod pěších parkovou plochou
- minimalizovat zpevněné plochy v prostoru a tím zvýšit zásak vody do terénu
- přispět k postupné obnově vegetace dosadbou kvalitních dřevin
- upravit prostor tak, aby byl přínosem pro přírodu / zvýšení biodiverzity, rozšíření potravních zdrojů

pro drobné živočichy a ptáky, vybudování zimoviště pro drobné terestrické živočichy /

Důležitým potenciálem prostoru jsou stávající vzrostlé stromy. Nejdůležitější jsou v obou částech vzrostlé lípy, které mají nejdelší perspektivu do budoucna. Dožívají jeřáby, které ale mohou být ponechány v podobě torz.

Základní uspořádání prostoru se nemění, zůstává i rozsah komunikace a parkovacích ploch, které nejsou předmětem úpravy.

Obvodový asfaltový chodník kolem pobytových ploch je ve správě BKOM ,a.s., není předmětem úpravy, ale bude opraven správcem v dohodnutém rozsahu.

B.2.6.1. Severní část vnitrobloku

V této části budou výrazně redukovány zpevněné plochy, stávající asfaltové konstrukce budou na ploše úpravy vybourány a nahrazeny novými povrchy. Diagonálu bude tvořit pěšina z česaného

betonu šíře 2100 mm. Na ni budou navazovat dvě malé plošky mlatu s mobiliáre a oboustranné zvýšené záhony s trvalkami. Mezi zvýšenými záhony a mlatem bude vymezena plocha středového trávníku s rozmístěnými zapuštěnými kamennými prvky.

K diagonální pěšině je vedena linie betonových pásků, příchod k odpočívadlu z východu. Stávající asfaltový chodníček podél severní hranice k brankám soukromých zahrad je nahrazen lehkou konstrukcí betonových pásků s travnatou spárou.

V této části je dominantní lípa při diagonální pěšině. Zajímavé jsou dvě vzrostlé, růžově kvetoucí sakury. Ve východním okraji plochy jsou lokalizovány dožívající stromy, moruše, jeřáby a pak jeden exemplář javoru.

Při západním oplocení byly nedávno dosazeny ještě tři malé sakury.

Všechny stromy budou propojeny navrženou dosadbou středně velkých typů sakur s podchodnou výškou korun - *Prunus yedoensis*. Dvojice habrů je počátek náhrady cílových velkokorunných stromů.

Cílem návrhu dosadby je v této části vytvořit funkční přístínění pobytové plochy v budoucnu.

Kromě stromů budou zde ještě dosazeny keře s jedlými plody /*Amelanchier lamarckii*, *Mespilus germanica*/ a pod nimi bude realizováno malé zimoviště pro drobné živočichy.

Pro odpočívadlo při parkovací ploše bude založena habrová liniová clona.

Jako ochrana proti psí moči budou u vybraných stromů osazeny vertikální kamenné prvky – patníky.

B.2.6.2. Jižní část vnitrobloku

Jižní část vnitrobloku je a zůstane podstatně klidnější, na přání obyvatel okolních bytů zde nebude umístěn mobiliář.

I v této části budou výrazně redukovány zpevněné plochy, stávající asfaltové konstrukce budou na ploše úpravy vybourány a nahrazeny novými povrchy.

I zde jsou nejčastěji vzrostlé lípy. Opět bude provedena diagonála z česaného betonu, na nejčastěji využívané pěší trase. Z V bud připojena spojka z betonových pásků k diagonále.

Pro zajištění automobilů do soukromých parcel bude zřízena pevná pojízdná dlažba z žulové kostky.

Novým prvkem v tomto prostoru je okružní organická pěšina pro malá dětská odražedla a procházky.

Doprovodem pěšiny bude segmentová výsadba hortenzií v páscech podél okruhu.

Opět budou dosazeny sakury s podchodnými korunami perspektivní dosadba habrů a v obou částech v regenerovaném trávníku drobné cibuloviny.

V obou částech budou zřízeny malé trojúhelníkové plošky z betonových pásků pro odstavení koloběžek

U kontejnerového stání pro separovaný odpad bude doplněna ve dvou směrech ocelová konstrukce pro clonění kontejnerů od parkové plochy.

B.2.7 Základní charakteristika technických a technologických zařízení

Není nutno řešit vzhledem k charakteru stavby

B.2.8 Požárně bezpečnostní řešení

Není nutno řešit vzhledem k charakteru stavby

B.2.9 Zásady hospodaření s energiemi

Není nutno řešit vzhledem k charakteru stavby

B.2.10 Hygienické požadavky na stavby, požadavky na pracovní a komunální prostředí

Není nutno řešit vzhledem k charakteru stavby

B.2.11 Ochrana stavby před negativními účinky vnějšího prostředí

Není nutno řešit vzhledem k charakteru stavby

B.3 Připojení na technickou infrastrukturu

Není nutno řešit vzhledem k charakteru stavby

B.4 Dopravní řešení

a) popis dopravního řešení

lokalita řeší pouze pěší trasy, napojení upravených úseků pěšin zůstane dle stávající situace do chodníků ve správě BKOM, a.s.

b) napojení území na stávající dopravní infrastrukturu

Dopravní napojení je zajištěno sousedící komunikací ulice Bayerovy a Kotlářské

c) doprava v klidu

neřeší se, zůstává zachováno mimo lokalitu úpravy

B.5 Technologie realizace

Ještě před započítáním prací na realizaci úpravy bude provedena koordinace s úpravou obvodových chodníků, ve správě BKOM? Prováděnou správcem chodníků.

a) příprava plochy stavby a úprava stávajících dřevin

V rámci úpravy bude provedeno po označení a zajištění staveniště odstranění veškerých stávajících zpevněných ploch obou částí a odpad odstraněn na určené sládky. Vytyčení rozsahu nových zpevněných ploch bude provedeno za účasti AD a správce chodníků BKOM. Do kterých jsou parkové pěšiny napojeny.

Nivelety povrchu pěšin budou zůstávat téměř totožné se stávajícím stavem. Povrch terénu v okolí pěšin také nebude výrazně měněn.

Při odstranění konstrukcí a úpravě terénu bude pečlivě chráně kořenový prostor ponechaných dřevin, jejich kořeny jsou uloženy velice mělce.

V ploše kolem kmenů stromů, do vzdálenosti cca 2 m od kmene nebudou prováděny pokud možno žádné výkopové práce, nebudou ukládány odpady, aby nedošlo k poškození kmenů a kořenů. V rámci přípravy plochy budou kmeny dřevin, které by mohly být v kontaktu se stavební mechanizací, opatřeny bedněním kmenů do výšky 2 m.

Veškeré stromy budou ponechány, není potřeba asanace, která vyžaduje povolení. Některé ze stromů jsou v pokročilém stádiu degradace. Předpokládá se, že dvojice jeřábu v severní části zůstane zachována jako torza. Také moruše se blíží konci svého působení, ale v době zpracování PD nebyla asanace ještě nutná.

Před započítáním stavby bude provedeno prověření arboristou, jestli některý ze stromů není bezpečnostním rizikem. Pokud v době stavby takový případ nastane, bude po dohodě se správcem stromů nutné asanovat strom, pravděpodobně jako havarijní stav. Preferuje se ale ponechání všech stromů, i jako bezpečná torza, alespoň pro první 2 – 3 roky do nástupu funkčnosti nových výsadeb. Všechny stromy ponechané budou arboristou prověřeny a provedeny potřebné úpravy řezem, u mladých nedávných výsadeb pěstební řez, u starších stromů zdravotní a bezpečnostní řez, případně redukce na torzo.

Veškerá dřevní hmota bude naštěpovaná, část využita k zamulčování výsadby, část převezena ke kompostování.

b) stavební úprava

b1 Česaný beton

Diagonální linie v parku budou zřízeny z česaného betonu. Šíře linie v severní části bude 2100 mm, šíře linie v jižní části bude 1800 mm

skladba je následující:

- Česaný beton C 25/30	tl. 150 mm
s kari sítí 5/100 x 5/100 mm	
- Podklad – štěrkodrt'	tl. 100 mm
Zhutněné podloží na hodnotu 30 MPa	

Konstrukce celkem	250 mm

Stejná konstrukce a úprava betonu bude použita i pro plochy pod lavičkami a křesly

Betonová plocha bude provedena do bednění, horní okraj bude lehce sražený do 10 mm.

Povrch pěšiny bude proveden 15 mm nad okolní travnatý terén.

b2 Mlatová plocha

Mlatová plocha je navržena na obou malých odpočívadlech severní části. Bude lemovaná betonovým chodníkovým obrubníkem šíře 100 mm,, stejně, jako navazující travnatá středová plocha.

Skladba mlatové plochy:

- Drť fr. 0 – 4 mm	tl. 10 mm
- Mlatová vrstva – štěrkodrt' fr. 4 – 8 mm	tl. 60 mm
- Štěrkodrt' fr. 0 – 32 mm	tl. 180 mm
Zhutněné podloží na hodnotu 30 MPa	

Konstrukce celkem	250 mm

b3 Žulová kostba , travnatá spára

Betonové pásy budou uloženy do podkladu z prostého betonu C 12/15 tl. 60 mm, pod kterým bude vrstva štěrkodrti fr. 0 – 16 mm tl. 60 mm. Podloží bude hutněno na hodnotu 45 MPa.

- Žulová kostka 80/80/80 mm	tl. 80 mm
- Výplň spar – drobný štěrk, zemina + travní semeno (15 mm pod horní hranou kostek)	
- Lože – štěrk fr. 4 – 8 mm	tl. 40 mm
- Štěrkodrt' fr. 0 – 32 mm	tl. 210 mm
- Zhutněné podloží na hodnotu 30 MPa	

Konstrukce celkem	330 mm

Dlažba z žulové kostky bud protažena až přes pochu stávajícího asfaltového chodníku / ve správě BKOM / . v ploše chodníku už bez zatravnění spar, ale klasicky šetrková výplň spáry. /celkem 8 m2/.

b4 plochy a linie z betonových pásků

Linie přístupů a malé plošky pro odstavení koloběžek jsou navrženy z betonových obrubníků v obou částech. Využijí se betonové chodníkové obrubníky 100/250 x 80 mm, / reps. 500x 250 x 80 mm/. Mezery mezi prvky v linii budou do 10 mm. Stejná konstrukce, ale mezery do 30 mm v rozevřené straně oblouku budou použity v organické okružové pěšině a v případě linie k brankám na severu úpravy. Povrch pěšin bude 15 mm nad okolním terénem

Konstrukce :

Betonový obrubník chodníkový 1000 x 250 x 80	tl. 80 mm
Lože drcené kamenivo / 2/4mm/	tl. 40 mm
Podklad štěrkopísek	tl. 80 mm
<hr/>	
Konstrukce celkem	200 mm

b5 zvýšený záhon pro trvalky

Lem zvýšených záhonů pro trvalky bude proveden z pohledového betonu / C 25/30/. Výška konstrukce bude 450 mm, na základové konstrukci pod terénem. Šíře steny bude 150 mm a bude armovaná betonářskou sítí. Veškeré hrany lemu budou sraženy / do 10 mm/, povrch bez poškození a vad, ošetřen proti vlhkosti.

Do vnitřního prostoru záhonu, před doplněním zahradního substrátu bude vložena za jižní a západní stěnu deska polystyrenu 10 mm a geotextilie, jako ochrana proti přehřívání zeminy.

Před doplnění substrátu záhonu bude dno vyčištěno a nakypřeno.

b6 ocelová konstrukce – paravan u kontejnerů

U stávajícího stanoviště kontejnerů na separovaný sběr bude osazena ocelová konstrukce pro clonění kontejnerů z parku. Bude mít půdorys 2 x 4 m /půdorys do tvaru „L“, výška bude 150 cm. Bude pohledově krýt kontejnery ze dvou směrů, od severu a od západu.

Ocelové prvky budou osazeny do betonových patek, rám bude řešen profily jekl 50/50/3, výplň bude z tahokovu SQ/25. Vše v pozinku. Tahokov bude předem vyvzorkován pro odsouhlasení s AD.

c) vegetační úpravy

b7 výsadba rostlin

Stromy a keře budou vysazeny dle předepsaného sortimentu a velikostí. Sazenice budou kvalitní, urostlé, bez poškození a chorob. Budou vysazeny do prostorných jam s 50 % výměnou zeminy. Stromy budou upraveny dle potřeby řezem koruny. Stromy budou mít 3 kůly ze dna jámy, pružný úvazek a chráničku kmene z bambusu. Budou zality minimálně 60 l vody/ strom. Budou mulčované lehce štěpkou, nebo borkou v mocnosti 10 cm. Budou přihnojeny hnojivými tabletami 15 ks/ strom. Každému stromu bude pod bal přimíchán hydroabsorbent v množství 250 g/ks a zeolit 3 kg/ ks. Toto opatření zajistí prodloužení využitelnosti závlahy. Kolem kmene bude vytvarovaná výsadbová mísa.

Keře budou dodány jako kvalitní kontejnerované sazenice s obrostem od kořenového krčku. Budou zality a koruna upravena řezem. Mulč štěpkou, nebo borkou bude plošný pro výsadbu keřů v linii společně, šíře 80 cm pro habry i hortenzie, mocnost do 70 mm.

Do prostoru kořenů keřů bude přidána ještě hnojivá tableta 1 ks/ keř.

Pro hortenzie bude připraven v liniích vždy záhon narytím, s přídavkem zeolitu 1 kg/ m2 záhonu.

Habry v linii budou kotveny ke kůlům a dvěma horizontálním lankům jednotlivě.

Trvalky budou vysazeny dle seznamu druhů za přítomnosti AD, případná náhrada druhu bude předem konzultovaná. Zahradní substrát, nebo kvalitní ornice pro zvýšené záhony bude obsahovat dostatečnou zásobu hnojiva pro první roky. Plochy výsadby budou mulčované jemnou borkou

Cibuloviny budou vysazeny ve vymezených plochách trávníku nepravidelně, ve správné agrotechnické době /září – říjen/.

b8 Založení trávníku

Travnaté plochy mohou mít velký vliv na zadržení vody v terénu lokality. Na jejich finálním terénu a prostupnosti zeminy pro vodu hodně záleží.

Po dorovnání plochy po dokončení stavebních prací bude plocha pro založení trávníku nakypřena celoplošně v komprimovaných částech pojezdem.

Nakypření podkladu a finální úprava jsou při založení travnatých ploch nejdůležitější. Plocha pečlivě urovnaná bude v příhodném termínu oseta travním osivem pro sušší polohy. Před finálním zpracováním bude povrch upraven velmi pečlivě, povrch bude odplevelen a zbylá organická hmota zapravena do podkladu.

Výsev nízkého pobytového trávníku bude proveden z kvalitní výsevné bylinotravní směsi, 12 g/m². Povrch bude zaválen.

Doporučená výsevná směs:

Trávy 97,1%: Kostřava červená trsnatá (*Festuca rubra commutata*) 12,1%, Kostřava červená dlouze výběžkatá (*Festuca rubra rubra*) 15%, Kostřava krátce výběžkatá (*Festuca rubra trichophylla*) 10%, Kostřava žlábkatá (*Festuca rupicola*) 5%, Kostřava drsnolistá (*Festuca trachyphylla*) 37%, Jílek vytrvalý (*Lolium perenne*) 15%, Lipnice úzkolistá (*Poa angustifolia*) 3%

Byliny 1,5%: Řebříček obecný (*Achillea millefolium*) 0,2%, Chřpa luční (*Centaurea jacea*) 0,1%, Chřpa čekánek (*Centaurea scabiosa*) 0,1%, Mrkev obecná (*Daucus carota*) 0,1%, Svízel povázka (*Galium mollugo*) 0,1%, Svízel syřiškový (*Galium verum*) 0,1%, Máchelka srstnatá (*Leontodon hispidus*) 0,1%, Kopretina bílá (*Leucanthemum vulgare*) 0,2%, Bedrník obecný (*Pimpinella saxifraga*) 0,1%, Jitrocel kopinatý (*Plantago lanceolata*) 0,1%, Šalvěj luční (*Salvia pratensis*) 0,2%, Krvavec menší (*Sanguisorba minor*) 0,1%

Jeteloviny 1,4%: Úročník bolhoj (*Anthyllis vulneraria*) 0,2%, Štírovník růžkatý (*Lotus corniculatus*) 0,2%, Tolice dětelová (*Medicago lupulina*) 0,2%, Vičenec ligrus (*Onobrychis viciifolia*) 0,8%

Navrhovaná úprava byla konzultována před dokončením se zadavatelem.

Při realizačních pracích budou dodrženy platné ČSN:

ČSN 839011 Práce s půdou

ČSN 839021 Výsadba rostlin

ČSN 839051 Rozvojová a udržovací péče

ČSN 839001 Technicko biologická zabezpečovací opatření

b9 Mobiliář

Mobiliářové prvky, krátké trámové lavice bez opěradel, parková křesla a odpadkové koše, budou kotveny k podkladu. Lavice a křesla budou osazena do malých betonových plošek. Budou použity kvalitní typové prvky / křesla, koše / , ocelová kostra, sedáky a opěradlo akátové dřevo. Liniové trámové lavice budou provedeny z akátového masivu, sedák délky 1200, šíře 350 mm, výška 300 mm. Budou kotveny do terénu ocelovými trubkami do patek, výšky nad terénem 120 mm.

Barevnost mobiliáře bude přírodní, bez nátěrů, pouze ošetření proti houbovým chorobám. Povrch trámové lavice bude jemně vyhlazen, bez zátrhů a třísek, hrany budou sraženy do 5 mm

B.6 Popis vlivů stavby na životní prostředí a jeho ochrana

a) vliv na životní prostředí - ovzduší, hluk, voda, odpady a půda,

Navržená úprava bude mít pozitivní vliv na zásak srážkové vody (díky terénním úpravám a lépe vsakujícím povrchům).

b) vliv na přírodu a krajinu (ochrana dřevin, ochrana památných stromů, ochrana rostlin a živočichů apod.), zachování ekologických funkcí a vazeb v krajině,

Realizace návrhu bude respektovat zájem ochrany přírody a krajiny

c) vliv na soustavu chráněných území Natura 2000

Nenachází se na lokalitě

d) návrh zohlednění podmínek ze závěru zjišťovacího řízení nebo stanoviska EIA,

Stavba nepodléhá pořízení EIA ze zákona

e) navrhovaná ochranná a bezpečnostní pásma, rozsah omezení a podmínky ochrany podle jiných právních předpisů.

Navrhovaná nová ochranná pásma nejsou

Ochranná pásma stávajících inženýrských sítí a stromů – kořenové zóny – budou dodrženy.

B.7 Ochrana obyvatelstva

Splnění základních požadavků z hlediska plnění úkolů ochrany obyvatelstva.

Není nutné řešit vzhledem k charakteru stavby

B.8 Zásady organizace výstavby

a) potřeby a spotřeby rozhodujících médií a hmot, jejich zajištění,

neřeší se

b) odvodnění staveniště

zůstane ve stávající podobě, nemění se, zásak do půdy se mírně zvýší.

c) napojení staveniště na stávající dopravní a technickou infrastrukturu

napojení staveniště bude ulicí Bayerovou

d) vliv provádění stavby na okolní stavby a pozemky

po dobu stavby může být způsobena dočasně vyšší prašnost. Bude řešena čištěním mechanizace při výjezdu ze staveniště

e) ochrana okolí staveniště a požadavky na související asanace, demolice, kácení dřevin

Budou asanované stávající nevyhovující konstrukce pěšin.

f) maximální zábory pro staveniště (dočasné / trvalé)

Zábor mimo hranice stavby nebude požadován pro stavbu

g) maximální produkovaná množství a druhy odpadů a emisí při výstavbě, jejich likvidace,

v průběhu stavby budou vyprodukované odpady pouze z kategorie běžný stavební odpad, budou likvidovány dle platné legislativy.

h) bilance zemních prací, požadavky na přísun nebo deponie zemin

Počítá se s odvozem stavební suti na určenou skládku dle typu odpadu a dřevní hmoty. Dřevní hmota bude odvezena k likvidaci do kompostárny nebo k naštěpkování, zemina z výkopů bude rozprostřena na ploše stavby, pouze přebytek bude odvezen na deponii. Vybouraný asfaltový povrch stávajících pěšin bude odvezen včetně podkladu na specializovanou skládku.

Odstraněné mobiliářové prvky budou předány správci.

i) ochrana životního prostředí při výstavbě

Při výstavbě budou respektovány všechny hygienické předpisy, zejména ochrana před hlukem, vibracemi a otřesy a ochrana před prachem. Stavba bude realizována tak, aby negativně neovlivnila prostředí okolních objektů. Stavební práce budou probíhat tak, aby nebyla překročena nejvyšší přípustná ekvivalentní hladina akustického tlaku $A=50$ dB + přípustná korekce 10 dB, tzn. 60 dB 2m před fasádou okolních budov (nařízení vlády č. 88/2004 o ochraně zdraví před nepříznivými účinky hluku a vibrací).

Práce nebudou probíhat v neděli, v pracovním týdnu bude ukončena činnost hlučných procesů do 17,00.

Ochrana stávající zeleně, která bude dotčena stavebními pracemi, bude zabezpečena dle ČSN DIN 18 915 Práce s půdou a ČSN DIN 18920 Ochrana stromů, porostů a ploch pro vegetaci při stavebních činnostech.

Vlivem stavebních prací může v dotčeném území dojít k přechodnému zvýšení prašnosti. Referát ochrany ovzduší OŽP MMB vyžaduje zavedení a dodržování technických a organizačních opatření k omezení prašnosti a to zejména:

- s přihlédnutím k aktuální povětrnostní situaci a charakteru stavebních prací provádět klopení prašných částic.
- skladování sypkých stavebních materiálů na takových místech a takovým způsobem, aby nedocházelo k jejich roznosu do okolního prostředí vlivem větru.
- pravidelná kontrola a očista dotčených příjezdových komunikací a chodníků.
- očista a pořádek na staveništi.

Odpadové hospodářství: Postup a způsob likvidace odpadního materiálu musí být prováděn dle veškerých platných předpisů. Nakládání s odpady se bude řídit zákonem o odpadech č. 185/2001 Sb. Vyhláška č. 381/2001 Sb. v příloze 1 uvádí katalog odpadů, který slouží pro stanovení způsobu jejich likvidace. Vyhlášku doplňuje změna – vyhláška č. 503/2004 Sb.

Průběžná evidence odpadů vzniklých při realizaci včetně doložení způsobu nakládání (využití, odstranění) a dokladů o předání oprávněné osobě bude předložena původcem odpadů při závěrečné prohlídce stavby nebo na vyžádání dotčeného orgánu §4 zákona č. 183/2006b Sb. v platném znění, stavební zákon.

Požadavky na ochranu veřejného zdraví dle zákona č. 254/2001 Sb., zákon č. 274/2000 Sb. a zákona 258/2000 Sb.:

- ochrana proti hluku a vibracím
- ochrana proti znečišťování komunikací a nadměrné prašnosti
- ochrana proti znečišťování ovzduší výfukovými plyny a prachem
- ochrana proti znečištění pozemních a povrchových vod a kanalizace.

Při stavebních pracích se předpokládá výskyt těchto odpadů.

Zatřídění odpadů dle zákona č.185/2001Sb. o odpadech:

Kód odpadu	Kategorie odpadu	Popis	Jednotka množství	Předpokl. množství	Nakládání s odpadem
Stavební a demoliční odpady uvedené v kapitole 17 katalogu odpadů vyhl. 381-01 0 Sb2					
17 01 01	O	Beton	m ³	2	1
17 01 07	O	Směsi nebo oddělené frakce betonu, cihel, tašek a keramiky neuvedené pod číslem 17 01 06	m ³	2	1
17 02 01	O	Dřevo	m ³	1	5
17 02 02	O	Sklo	t	0,01	1
17 03 02	O	Asfaltové směsi neuvedené pod číslem 17 03 01	t	50	6
17 04 05	O	Železo a ocel	t	1	4
17 04 11	O	Kabely neuvedené pod 17 04 10	t	0,05	7
17 05 04	O	Zemina a kamení neuvedené pod číslem 17 05 03	m ³	dle bilance	1
17 06 04	O	Izolační materiály neuvedené pod čísly 17 06 01 a 17 06 03	t	0,05	7
Další odpady, které mohou vzniknout nezařazené do kap.17 katalogu odpadů vyhl. 381-01 0 Sb.					
08 01 11	N	Odpadní barvy a laky obsahující organická rozpouštědla nebo jiné nebezpečné látky	t	0,005	6
08 01 12	O	Jiné odpadní barvy a laky neuvedené pod číslem 08 01 11	t	0,05	5
15 01 01	O	Papírový obal	t	0,1	4
15 01 02	O	Plastový obal	t	0,1	4
15 01 03	O	Dřevěný obal	t	0,2	5
20 01 39	O	Plasty	t	0,05	4
20 02 01	O	Biologicky rozložitelný odpad	m ³	2	6
20 03 01	O	Směsný komunální odpad	t	1	5
20 03 03	O	Uliční smetky	t	1	6

1. Odpady, které jsou považovány za stavební a demoliční odpady vhodné k úpravě (recyklaci).
2. Odpady, které jsou podmíněně vyloučeny z úpravy (recyklace) – odpady obsahující

nebezpečné látky (složky). Jejich přijetí do zařízení je možné pouze v případě, že součástí jejich úpravy v zařízení je i oddělení a odstranění nebezpečných látek (složek) z těchto odpadů, které budou následně předány oprávněné osobě podle zákona o odpadech k využití nebo odstranění.

3. Odpady předané k likvidaci s předpokladem jejich druhotného využití
4. Odpady předané k likvidaci s předpokladem jejich odvozu do spalovny
5. Odpady předané k likvidaci s předpokladem jejich uložení na skládku S-OO
6. Odpady předané k likvidaci – způsob určí odborná firma
7. Odpady, které jsou považovány za stavební a demoliční odpady vhodné k úpravě (recyklaci).

Zpracováno dle metodického pokynu Ministerstva životního prostředí z ledna 2008: „Metodický návod odboru odpadu pro řízení vzniku stavebních a demoličních odpadů a pro nakládání s nimi.“

Likvidace odpadů

Vlastní manipulace s odpady vznikajícími při výstavbě bude technicky zajištěna tak, aby byly minimalizovány případné negativní dopady na životní prostředí (zamezení prašnosti, technické zabezpečení vozidel). Průběžně bude vedena zákonná evidence. Při realizaci stavby musí být dodržena ustanovení zákona o odpadech č. 185/2001 Sb. a prováděcí vyhl.č. 381/2001 Sb. – katalog odpadů a č. 383/2001 Sb. o podrobnostech

Nakládání s odpady.

Výkopová zemina bude použita pro opětovný zásyp a zemní úpravy na pozemku.

j) zásady bezpečnosti a ochrany zdraví při práci na staveništi, posouzení potřeby koordinátora bezpečnosti a ochrany zdraví při práci podle jiných právních předpisů⁶⁾,

Bezpečnost práce při provádění stavebních prací zajistí zhotovitel ve smyslu platných předpisů ČR

Staveniště bude označeno a oploceno. Vstup na staveniště bude označen základními údaji o stavbě a zákazem vstupu na staveniště nepovolaným osobám. Zákaz vstupu musí být vyznačen bezpečnostní značkou dle nařízení vlády č. 11/2002 Sb. ve znění nařízení vlády č. 405/2004 Sb. na všech vstupech a na přístupové komunikaci.

Před zahájením prací dodavatel zabezpečí vytýčení všech inženýrských sítí, které se nacházejí na staveništi nebo v jeho blízkosti. Inženýrské sítě se vytýčí polohově a výškově a určí se jejich ochranná pásma. V ochranném pásmu inženýrských sítí se budou výkopové práce vykonávat ručně.

Dále je potřeba se řídit vnitropodnikovými bezpečnostními předpisy dodavatelských a montážních firem a dalšími navazujícími vyhláškami a nařízeními. Je nutné dodržovat bezpečnostní předpisy při práci s jednotlivými zařízeními. Nebezpečná místa a stroje je nutné označit řádně tabulkami.

Dále je nutné provádět řádnou obsluhu a údržbu strojů a zařízení a školení pracovníků z hlediska bezpečnosti práce.

k) úpravy pro bezbariérové užívání výstavbou dotčených staveb,

Plocha je bezbariérově přístupná

l) zásady pro dopravní inženýrská opatření,

- dodržování bezpečnosti práce
- úklid staveniště a dopravních tras

Přílohy TZ

1. Fotodokumentace stávajícího stavu
2. Referenční snímky návrhu

Příloha č. 1 – Fotodokumentace stávajícího stavu vnitrobloku



Jižní část – středová pěšina



Jižní část úpravy je zcela bez mobiliáře



Severní část, dvojice dožívajících jeřábů



Rozsáhlé zpevněné plochy, aktuálně bez využití



Moruše ve východním okraji jsou vytáhlé a mají zhoršený zdravotní stav



Kořeny stromů jsou mělce pod povrchem

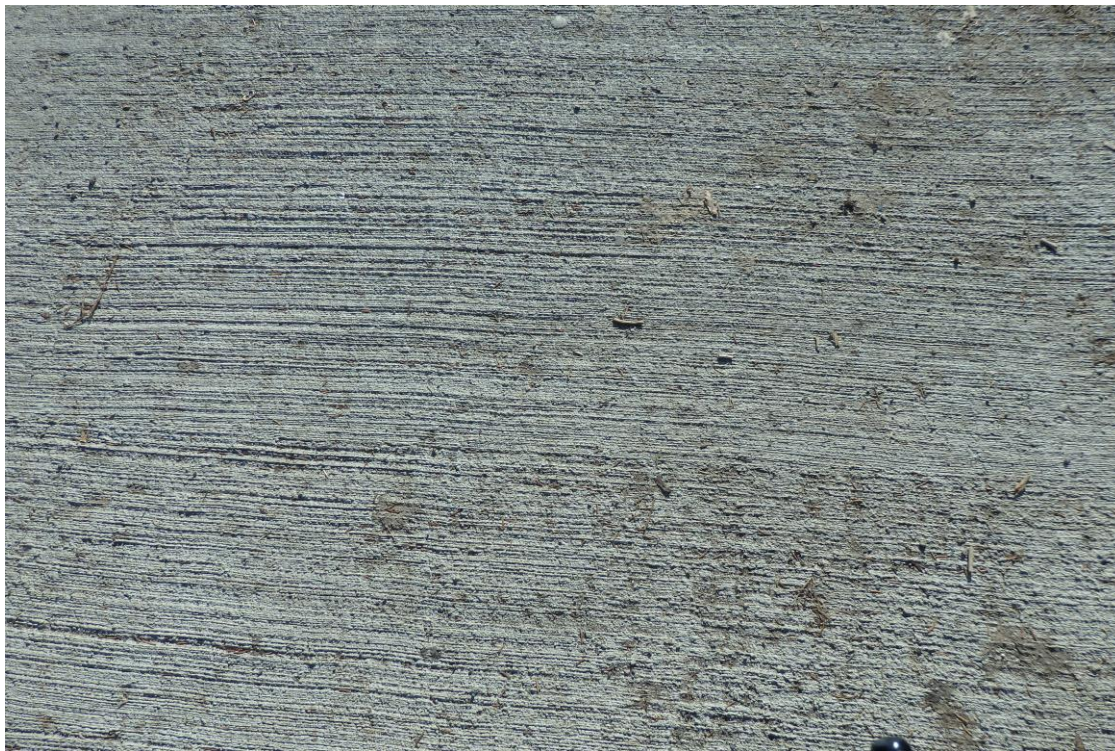


Přes okraj plochy parčíku v jižní části zajíždí automobily do soukromých parcel



Plocha vnitrobloku je aktuálně velmi nevlídná, málo atraktivní, neláká k pobytu

Příloha č. 2 Referenční snímky návrhu



Povrch z česaného betonu, diagonální pěší linie



Pěšiny z betonových obrubníků, spáry do 10 mm, šíře pěšiny 1500 a 1000 m.



Pojízdná dlažba z žulové kostky, zatravněná spára.



Mlatová plocha s jemně upraveným povrchem.



Kamenné prvky pro vertikální osazení ke stromům.



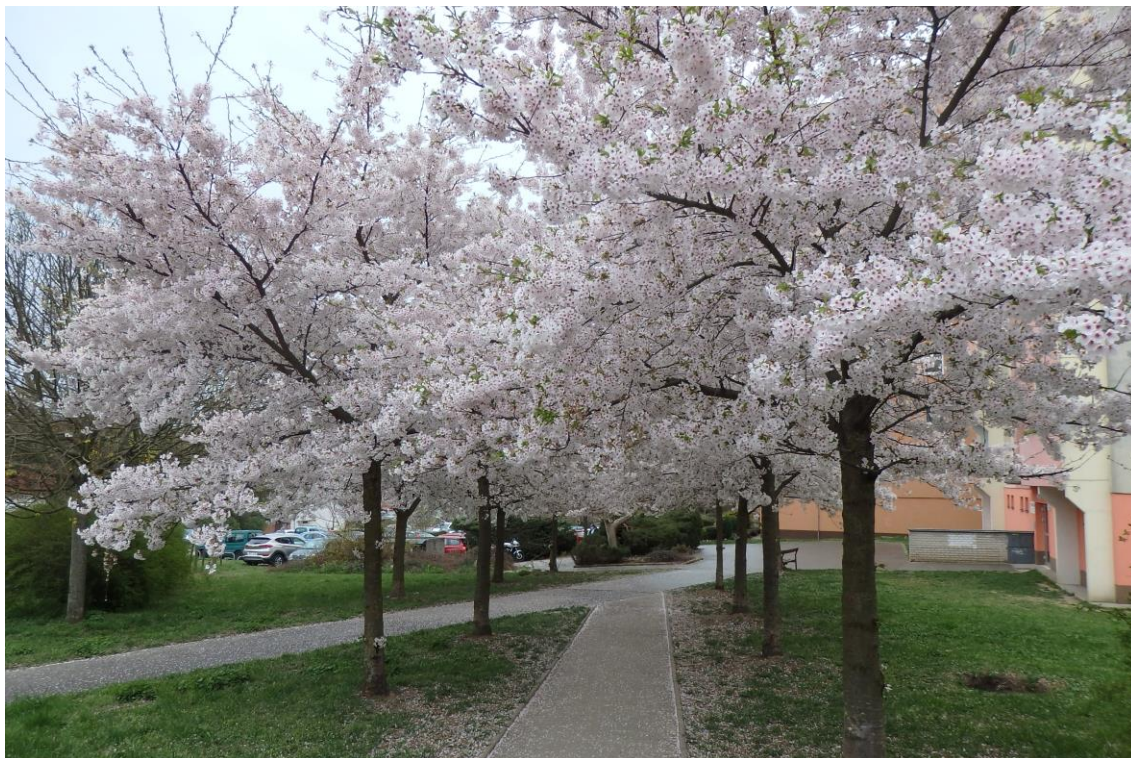
Staré kamenné obrubníky, uložené do trávníku /středová plocha severní části/



Trámová lavice bez opěradla, osazená na ocelových trubkách 120 mm na terénu.



Křesla v betonové plošce.



Prunus x yedoensis /sakury/, dosadba atraktivně kvetoucích stromů.



Podzimní vybarvení listů sakur.



Carpinus betulus /habr obecný/ perspektivní dosadba cílových velkokorunných stromů.



Mespilus germanica - míšpule s jedlými plody.



Amelanchier lamarckii – muchovník s jedlými plody.



Hydrangea paniculata (v kultivarech 'Limelight', 'Pinky Winky') – hortenzie do kvetoucích linií



Habrová linie - odclonění parkujících automobilů



Sesleria nitida – základ výsadby záhonů.



Calamintha nepeta



Gaura linheimeri



Helleborus niger



Lavandula angustifolia



Paeonia lactiflora



Scilla siberica – ladoňka do travnatých ploch



Narcissus – bílé rané narcisy do trávníku a do záhonů.